



株式会社シャルレ 〒654-0192 兵庫県神戸市須磨区弥栄台三丁目1番2号
TEL 078-792-7000(代表) <http://www.charle.co.jp/>

株主のみなさまへ
第41期 中間報告書
平成27年4月1日～平成27年9月30日

株式会社シャルレ
証券コード 9885

株主のみなさまへ

平素は格別のご高配を賜り、心よりお礼申し上げます。

ここに当社第41期第2四半期累計期間(平成27年4月1日～平成27年9月30日)の報告書をお届けするにあたり、ご挨拶申し上げます。

当第2四半期累計期間におけるわが国経済は、政府による政策効果により、景気は緩やかな回復基調で推移しておりますが、当社を取り巻く環境は依然厳しい状況が続いております。

このような状況の中、当社は他社との差別化を図れる独自性のあるシャルレらしい高機能、高付加価値商品の開発、並びに次世代を担うビジネスメンバーの育成や教育、支援等による組織の再活性化に積極的に取り組んで参りました。

売上面では前年を上回る結果となり、利益面では、売上高が増加したことや在庫ロスの削減により、予想を上回ることができました。

なお、平成27年6月に執行役員制度を導入し、経営の意思決定や監視・監督機能と業務執行機能を分離し、意思決定及び業務執行の迅速化を実現する経営体制を整えました。

今後もより一層の経営の効率化、業績の向上を図り、株主のみなさまのご期待にお応えすべく努力を続けて参ります。

平成27年12月
株式会社シャルレ 代表取締役社長

奥平 和良



基本理念

人はみな豊かでなければならない

我々に関係ある人はみな

どうしても豊かでなければならない

『わたしたちの誓い』

女性を元気にする日本一のグループへ

わたしたちは
シャルレらしい「もの」
わくわく、笑顔になれる「こと」
生涯を通じていきいきと輝いている「ひと」に
こだわり続けます。

そして、女性と共に生き
地域や社会の発展に貢献していきます。

上半期業績報告

レディースインナー等販売事業について

上半期におけるわが国経済は、政府による経済政策や金融緩和策等を背景に、雇用情勢や企業収益の改善傾向は続き、景気は緩やかな回復基調で推移いたしました。

国内レディースインナーウェア市場におきましては、個人消費の足踏みが続く中、アジア圏における人件費の上昇や円安にともなう原材料価格の高騰など、依然として厳しい環境が続きました。

このような経営環境のもと、当社は「女性を元気にする日本一のグループ」を目指して、美と健康の事業領域を中心に、他社との差別化を図れる独自性のあるシャルレらしい「もの」や、喜びや感動を与える「こと」の提供を追求してまいりました。また、生涯を通じていきいきと輝いている「ひと」をサポートするため、女性たちに活躍の機会を提供し、地域を活性化することによって、豊かな社会の実現を目指してまいりました。その為に、シャルレらしい高機能、

高付加価値商品の開発、並びに次世代を担うビジネスメンバーの育成や教育、支援等による組織の再活性化に積極的に取り組みました。

商品面について

衣料品類におきましては、30代から40代層をターゲットにした新ブランド「シャルレ セルフィア」を本格展開し、バスタの揺れをおさえて大胸筋を鍛えることをサポートする「美意識ブラジャー」や、ウエストやヒップラインを美しく見せる補整機能とソフトな着用感を両立させた「くびれマジックインナー」や「美小尻ショーツ」を定番商品として発売しました。また、ブランド立ち上げにともない、専用WEBサイトや雑誌掲載等による広告宣伝や販促キャンペーンを実施したことも奏功し、売上高は好調に推移しました。

レディースインナー等販売事業について

アウターブランドである「シャルレドレッセ」では、カットソーやパンツ等を発売し、売上高は計画通りに推移しました。衣料品類全体としては、新ブランド商品の売上高が大きく牽引し、前年を上回る結果となりました。

化粧品類におきましては、高機能エイジングケアラインである「エタリテオーラマージュ」に新たなオリジナル成分を加え、リニューアル発売を行ったことにより、前年を上回る結果となりました。

CHARLE SELFIA
シャルレセルフピア



美意識ブラジャー

前年に新たな商材として発売しました健康食品類におきましては、「ns (エヌエス)」ブランドとして4種類の商品展開を図るとともに、インターネット等による通信販売を行う「シャルレダイレクトサービス」に「定期お届け便」制度を導入したことにより、愛用者の拡大を図ることができ、売上高は好調に推移しました。また、健康食品類の全4種類は、2015年モンド・セレクションのダイエット・健康製品部門において全ての商品が金賞を受賞いたしました。

eterrite
AURAMAGE



エタリテ オーラマージュ

業績について

当第2四半期累計期間における当社の売上高は、衣料品類における新ブランド商品及び化粧品類における新商品が売上高に貢献したこと、また新商材である健康食品類の売上高の伸長により、89億5百万円(前年同四半期比4.6%増)となりました。利益面につきましては、売上高が増加したことや在庫評価損が前期に比べ大幅に減少したことにより、営業利益は7億73百万円(前年同四半期比82.2%増)、経常利益は8億10百万円(前年同四半期比71.9%増)、四半期純利益は6億99百万円(前年同四半期比61.9%増)となりました。

営業施策面について

営業施策面におきましては、全代理店を対象とした「第32回シャルレ代理店セミナー」を開催し、経営方針や各種施策の共有を図るとともに、代理店との一体感を醸成し、ビジネス活動の意欲喚起に繋げました。また、ビジネスメンバー組織の活性化を目的に、単年度のインセンティブ施策を実施するとともに、組織拡大に繋がる教育研修や現場支援を積極的に取り組み、9月よりビジネスメンバーを対象とした「チャレンジコンテスト2015」をスタートし、販売活動の意欲向上に繋げてまいりました。

前年大阪心斎橋に出店いたしました直営店「シャルレ・ザ・ストア」におきましては、当社商品の試着や美と健康に関する情報発信などのサービスを提供し、過去購入経験のある顧客からの再購入や「シャルレセルフピア」等の新商品の試着を目的とした新規顧客の来店等の成果が見られました。

CHARLE SELFIA

シャルレセルフシア

新機能が詰まった「美意識ブラジャー」好評です！

医学的理論に基づいた2つの特許技術で
優れた機能性を実現

美意識ブラジャー

40年間積み重ねてきた知識と技術を結集。
美胸に整える高い機能性と着け心地の良さに
こだわり続けました。

- 医学的理論に基づき、「揺れ」をおさえ、動作に負荷をかけて「鍛える」をサポートする機能で特許を取得。(特許第5465800号)
- 着用感についての技術でも特許を取得。(特許第5545903号)

モニターの声

「美意識ブラジャー」をご着用いただいた
モニターさんの声をご紹介します。

洋服を着た時に
細く見える
気がする。

自分が持っている
ブラジャーよりも
美胸効果が高い。

アンダーの
幅が広いので
安定感があった。

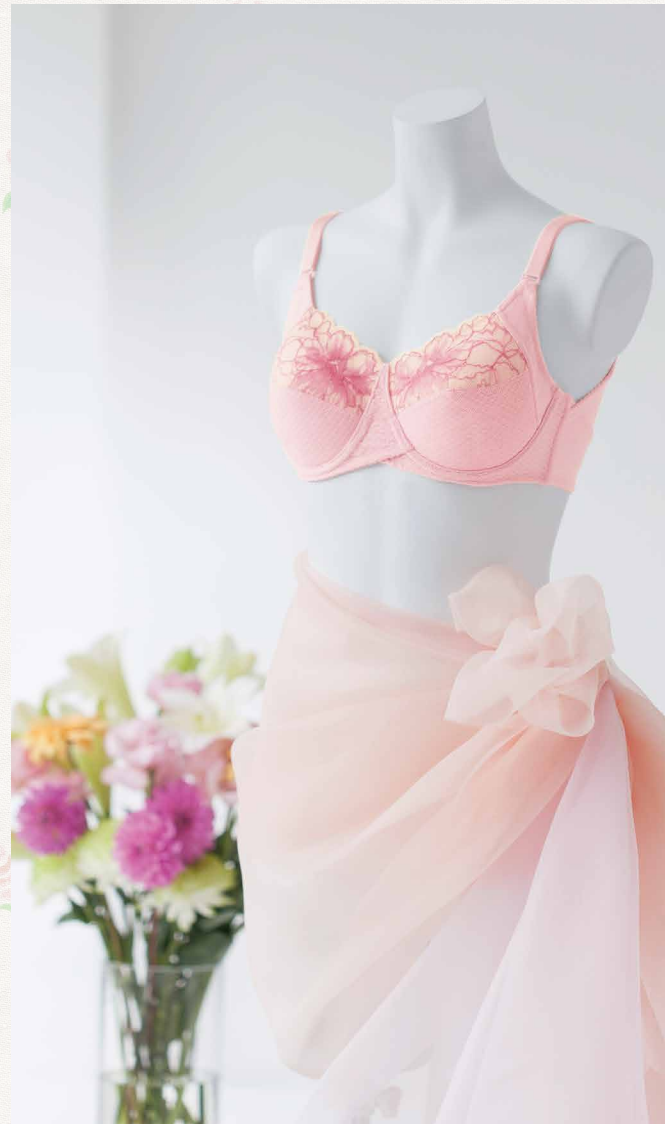
腕を動かす時に
肩甲骨あたりを
おさえられている
感じがした。

腕を回したり、
子どもとじゃれ
合っている時に
大胸筋が鍛えられる
感じがした。

お風呂掃除、
雑巾がけなどの
日常の家事の中で
揺れにくさを
感じた。

走ったり飛んだりした時に胸が固定されているようでほとんど
揺れなかった。かがんだりした時にも揺れなくて楽だった。

※個人の感想であり、商品の効果を保証するものではありません。



消えたメリハリに

くびれマジックインナー (キャミソール)

見た目は普通のインナー。

なのに程よいパワーの内蔵シェーパーでウエストすっきりシェイプ。

内側のシェーパー機能

- Point 1** インナーの内側にボディラインを整えるシェーパー機能を内蔵。
○シェーパーを脇の裏打ち生地で吊るす構造。
○身体の動きにフィットしやすい設計。身体をひねっても表身頃とシェーパーが別の動きをするため、つっぱり感が少なく動きやすい仕様です。
- Point 2** 前身頃・上下後身頃の3面の立体設計で無理な負荷をかけずに自然にシェイプ。
- Point 3** カップのくりはバストボリュームに対応するカーブ設計。

※Point1~3の構造・設計で特許を取得。(特許第5709338号)



IA691
05 ブラック

IA691
68 ナチュラルブラウン

広がったお尻に

美小尻ショーツ (3分丈)

ショーツなのにキュッと引き締め、広がりをおさえて美小尻に。

裏打ちを使わないパワー切り替え生地による設計で、
スマートなはき心地と美しいラインを両立。

- Point 1** 「脇おさえ部」(パワー強)
○太もも脇についたお肉を強めのパワーでおさえることによりバックスタイルのシルエットを小尻に。
- Point 2** 「足ベルト部」(パワー中)
○太ももを斜めに1周させる構造で、Point1の脇おさえの効果をもよほさせます。また、水平でなく斜めにパワーをかけることで圧力が分散され、きつすぎない適度なパワー感に。



IB072 05 ブラック

IB072 68 ナチュラルブラウン

※Point1~2の構造・設計で特許を取得。(特許第5735164号)

ダイレクトサービスの利用者増えてます!!

当社は本業である訪問販売事業に加え、「ダイレクトサービス」を展開し、多くの方にご利用頂いております。

「ダイレクトサービス」は、シャルレが直接、商品の受注から代金回収・お届けまでを行う通信販売です。

お客様のライフスタイルに合わせ、お気軽に、お好きな時間(24時間・365日)に、お好きな方法でお買い物をお楽しみいただけます。

当社の商品は機能性と着心地に重点をおいたものづくりをしておりますので、「商品を試着したい」「商品の実物を見たい」または「フィッティングのアドバイスを受けたい」などのお客様のご要望にも対応できる体制を整えております。

ご希望のお客様には、「シャルレお客様相談室(0120-11-4860)」までご連絡をいただければ、

お近くの販売員をご紹介させていただき仕組みと合わせて、好評を得ています。



シャルレの通販カタログ「チュチュシャルレ」(無料)

ご注文方法

1. インターネットで

インターネットからのご注文は早い・カンタン・便利。

- 24時間・365日、いつでもラクラクお買い物!
- ご注文アイテムの在庫状況をワンクリックで確認できます!

シャルレ ウェブストア <http://store.charle.co.jp/>
 キーワードで簡単検索!

2. お電話で

シャルレ ダイレクト
 コールセンター **0120-4860-39**

受付時間 9:00~17:00(土曜・日曜・祝日は除く)

被災地への災害支援

台風18号に伴う関東・東北地方の豪雨災害に対して、災害支援物資をお送りいたしました。

平成27年9月9日からの大雨により多くの方々方が被害に遭われ、被災地域に対して災害救助法が適用されました。被害に遭われた地域の方々に対して心よりお見舞い申し上げますと共に、一日も早い復興を願っております。

当社は該当地域の状況を確認した後、9月19日に右記被災地に対して、災害支援として、被害人数相当分の商品をお送りしました。

「茨城県常総市」
 「茨城県つくばみらい市」
 「栃木県栃木市」
 「栃木県日光市」
 「宮城県黒川郡大和町」



シャルレはピンクリボン運動を応援しています。

ピンクリボン運動

シャルレでは、この商品の売上の一部を寄付することで、ピンクリボン運動を応援しています。



IB534 5色ショーツ



IB607 5色ショーツ

イキイキと輝く女性を応援する企業としてシャルレは、乳がんの早期発見・早期診断・早期治療の大切さを伝える、ピンクリボン運動を応援しています。寄付対象商品の「5色ショーツ」の売上の一部(平成26年10月~平成27年9月)5,947,570円を公益財団法人日本対がん協会ほほえみ基金に寄付をしました。

東日本大震災・津波遺児支援活動

シャルレは、2011年3月11日に発生した東日本大震災以降、被災地への支援活動に取り組んでおります。

「シャルレ100万人の愛を届けよう」東日本大震災・津波遺児支援資金の寄付について、対象商品を定め、その売上の一部(平成27年4月~9月)695,460円をあしなが育英会に寄付をしました。



CHARLE SELFIA
シャルレセルフフィア

特許取得済
(特許第5465800号、
特許第5545903号)



C series
シリーズ



ANCY et Rêve
アンシエレーヴ



Charles Luxuar
シャルレラグジュア



Devanna
デヴァンナ



Faché
ファシェ



肌日和
ハダヒヨク



PALETTY
パレティ



Charle
ハナズケ

サボトレ®



特許取得済
(特許第4024287号)

ひざサポウォーカー®



特許取得済
(特許第4607233号)

シセイナー®



特許取得済
(特許第4660630号)

サボトレメンズ®



特許取得済
(特許第4024287号、
特許第4695714号、
特許第4921577号)

【男性用】

CHARLE

シャルレを代表する、ブランド。着后感と機能性を兼ね備えた、本物志向を追求しています。
多くの女性に、長きに亘って愛されているシリーズが多数存在し、これからも愛され続けることを目指しています。

Charle Wellness
シャルレウエルネス

「健康」をテーマにしたブランド。3つのこだわり①専門的理論、②高い機能性、③オリジナル性”を持ち、特許技術によって設計した商品を中心として、肩・腰・膝をサポートします。

Brand Lineup 主なブランドラインナップ

『美と健康』を目指すシャルレの多彩な商品 ラインナップ

シャルレは、『美と健康』に関する幅広い商品とサービスの提供を目指し、健康関連分野や、化粧品関連分野の商品のラインナップを拡充してまいります。永らくのご愛用者の多いファンデーション、インナーウェア等、シャルレならではのこだわりの商品も、これまで通り充実したラインナップで提供し続けてまいります。

eterrite

エイジングケアを目指したスキンケアブランド。美しく時を重ねる大人の女性たちに、上質肌の悦びと満足感を。

エタリテ オーラマージュ
eterrite
AURAMAGE



エタリテ
eterrite
エタリテ



エタリテ フレディアス
eterrite
fredias



ns
エヌエス

「女性の健康サポート」が科学(サイエンス)が融合

エナジン ウォーマー



2014年・2015年
モンド・セレクション
2年連続金賞受賞

コンセプト。自然(ナチュラル)とした新しい健康食品ブランド。

リンクアップコラーゲン



2015年
モンド・セレクション
金賞受賞

CHARAISE
シャルエーゼ

その素肌と髪に、すこやかな美しさを。



CHARLE REMUS
シャルレ リーマス

幅広い年代層に対応した男性ブランド。



C4U
Charle's Comfort Club for Children

心地よい肌触りと清潔さを考えたキッズブランド。



四半期財務諸表の概要

(注)各財務諸表は主要な項目を表示しております。

四半期貸借対照表

科目	当中間期	前期
	平成27年9月30日	平成27年3月31日
流動資産	17,496	17,172
現金及び預金	4,823	9,139
売掛金	107	105
有価証券	7,560	3,659
商品	4,392	3,594
貯蔵品	31	38
繰延税金資産	455	455
その他	166	229
貸倒引当金	△41	△49
固定資産	7,199	6,600
有形固定資産	2,377	2,427
建物(純額)	1,203	1,238
土地	907	907
その他(純額)	266	281
無形固定資産	883	943
ソフトウェア	865	923
その他	18	19
投資その他の資産	3,938	3,229
投資有価証券	1,581	1,587
前払年金費用	677	626
繰延税金資産	371	371
その他	1,313	649
貸倒引当金	△5	△5
資産合計	24,695	23,772

資産の部

単位:百万円

科目	当中間期	前期
	平成27年9月30日	平成27年3月31日
流動負債	3,111	2,487
買掛金	1,491	834
未払金	884	950
未払法人税等	139	19
賞与引当金	257	282
その他	340	399
固定負債	714	771
売上割戻引当金	208	213
退職給付引当金	369	383
その他	136	174
負債合計	3,826	3,258
株主資本	20,883	20,528
資本金	3,600	3,600
資本剰余金	4,897	4,897
利益剰余金	13,680	13,326
自己株式	△1,295	△1,295
評価・換算差額等	△14	△14
その他有価証券評価差額金	△14	△14
純資産合計	20,869	20,514
負債純資産合計	24,695	23,772

(注)記載金額は、百万円未満を切り捨てて表示しております。

負債の部

純資産の部

四半期損益計算書

科目	当中間期	前中間期
	平成27年4月1日～ 平成27年9月30日	平成26年4月1日～ 平成26年9月30日
売上高	8,905	8,512
売上原価	4,329	4,342
売上総利益	4,575	4,169
販売費及び一般管理費	3,801	3,744
営業利益	773	424
営業外収益	38	49
営業外費用	1	2
経常利益	810	471
特別利益	-	6
特別損失	-	13
税引前四半期純利益	810	464
法人税、住民税及び事業税	110	32
四半期純利益	699	432

(注)記載金額は、百万円未満を切り捨てて表示しております。

単位:百万円

四半期キャッシュ・フロー計算書

科目	当中間期	前中間期
	平成27年4月1日～ 平成27年9月30日	平成26年4月1日～ 平成26年9月30日
a 営業活動によるキャッシュ・フロー	683	120
b 投資活動によるキャッシュ・フロー	3,982	469
c 財務活動によるキャッシュ・フロー	△380	△323
現金及び現金同等物の増減額(減少:△)	4,285	266
現金及び現金同等物の期首残高	4,299	3,257
現金及び現金同等物の四半期末残高	8,584	3,524

単位:百万円

当第2四半期累計期間における現金及び現金同等物は、85億84百万円となりました。

営業活動によるキャッシュ・フローは、6億83百万円の収入(前年同四半期は1億20百万円の収入)となりました。主な要因は、税引前四半期純利益8億10百万円、たな卸資産の増加7億90百万円、仕入債務の増加6億56百万円であります。

投資活動によるキャッシュ・フローは39億82百万円の収入(前年同四半期は4億69百万円の収入)となりました。主な要因は、3ヶ月を超える定期預金の減少47億円であります。

財務活動によるキャッシュ・フローは、3億80百万円の支出(前年同四半期は3億23百万円の支出)となりました。主な要因は、配当金の支払額3億44百万円であります。

(注)記載金額は、百万円未満を切り捨てて表示しております。

会社の概要・株式の状況

会社の概要

■ 概要 (平成27年9月30日現在)

社名 株式会社シャルレ
 本社所在地 神戸市須磨区弥栄台三丁目1番2号
 設立 昭和50年11月19日
 資本金 36億25万円
 事業内容 レディースインナーを主体とする衣料品・化粧品、健康食品等の販売および企業グループの運営管理
 社員数 313名

■ 役員 (平成27年9月30日現在)

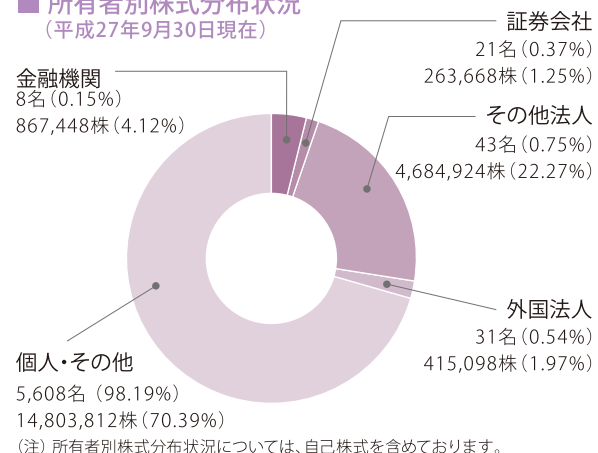
代表取締役社長 奥 平和 良
 取締役 平 山 修
 取締役 脇 田 純 一
 監査役(常勤) 奥 田 清 三
 監査役 岸 本 達 司
 監査役 井 出 久 美

株式の状況

■ 株式の状況 (平成27年9月30日現在)

発行可能株式総数 84,000,000 株
 発行済株式の総数 21,034,950 株
 株主数 5,711 名

■ 所有者別株式分布状況 (平成27年9月30日現在)



■ 大株主 (平成27年9月30日現在)

株主名	当社への出資状況	
	持株数(株)	出資比率(%)
(有) G & L	3,802,432	19.84
林 雅 晴	1,508,925	7.87
林 宏 子	1,037,699	5.41
林 勝 哉	957,100	4.99
瀬 崎 五 葉	954,700	4.98
(有) L a m ' s	796,150	4.15
林 達 哉	678,700	3.54
林 達 三	556,080	2.90
林 直 樹	350,225	1.83
林 英 明	280,325	1.46

(注) 1. 出資比率は、自己株式(1,869,485株)を控除して計算しております。
 2. 当社の自己株式持株数は、議決権を有しておりませんので、上記の表から除外しております。

株主メモ・株式に関するお手続きについて

株主メモ

決算期	毎年3月31日
定時株主総会	毎年6月に開催
基準日	定時株主総会については3月31日 利益配当金については3月31日 中間配当を行う場合は9月30日 その他必要があるときは、あらかじめ公告して定めます。
株主名簿管理人	三菱UFJ信託銀行株式会社
特別口座の口座管理機関	三菱UFJ信託銀行株式会社 大阪証券代行部 〒541-8502 大阪市中央区伏見町三丁目6番3号 お問合せ先 0120-094-777 (通話料無料)
同連絡先	電子公告 (ただし、事故、その他やむを得ない事由によって電子公告による公告をすることができない場合は日本経済新聞に掲載。)
公告の方法	電子公告 (ただし、事故、その他やむを得ない事由によって電子公告による公告をすることができない場合は日本経済新聞に掲載。)
上場証券取引所	東京証券取引所 市場第二部
証券コード	9885

【ご注意】

- 株主様の住所変更、買取請求その他各種お手続きにつきましては、原則、口座を開設されている口座管理機関(証券会社等)で承ることとなっております。口座を開設されている証券会社等にお問合せください。株主名簿管理人(三菱UFJ信託銀行)ではお取り扱いできませんのでご注意ください。
- 特別口座に記録された株式に関する各種お手続きにつきましては、三菱UFJ信託銀行が口座管理機関となっておりますので、上記特別口座の口座管理機関(三菱UFJ信託銀行)にお問合せください。なお、三菱UFJ信託銀行全国本支店でもお取り扱いいたします。
- 未受領の配当金につきましては、三菱UFJ信託銀行全国本支店でお支払いいたします。

株式に関するお手続きについて

特別口座に口座をお持ちの株主様

お手続き・ご照会等の内容	
○特別口座から一般口座への振替請求 ○単元未満株式の買取請求 ○住所・氏名等のご変更 ○特別口座の残高照会 ○配当金の受領方法の指定(※)	○郵送物等の発送と返戻に関するご照会 ○支払期間経過後の配当金に関するご照会 ○株式事務に関する一般的なお問合せ
お問合せ先	
特別口座管理機関	株主名簿管理人
三菱UFJ信託銀行株式会社 大阪証券代行部 〒541-8502 大阪市中央区伏見町三丁目6番3号 お問合せ先 0120-094-777 (通話料無料)	
手続書類のご請求方法	
音声自動応答電話によるご請求 ☎ 0120-684-479 (通話料無料) インターネットによるダウンロード http://www.tr.mufg.jp/daikou/	

(※) 特別口座に口座をお持ちの株主様は、配当金の受領方法として株式数比例配分方式は、お選びいただけません。

証券会社等に口座をお持ちの株主様

お手続き・ご照会等の内容	
○郵送物等の発送と返戻に関するご照会 ○支払期間経過後の配当金に関するご照会 ○株式事務に関する一般的なお問合せ	○左記以外のお手続き・ご照会等
お問合せ先	
株主名簿管理人	口座を開設されている証券会社等にお問合せください。
三菱UFJ信託銀行株式会社 大阪証券代行部 〒541-8502 大阪市中央区伏見町三丁目6番3号 お問合せ先 0120-094-777 (通話料無料)	